

Y TAMBIÉN: Comercio justo, artesanía, lúdico y textil

PRODUCTOS DE VERANO Descubre el nuevo pack de verano

REGALO DIFERENTE La oportunidad de hacer algo más que un regalo

CORPORATIVO Camisetas, bisutería y complementos

LÍNEA ECO
BOLSA DE COMPRA
PLEGABLE



LA TIENDA DE GLOBAL HUMANITARIA



Global

31

COSTA DE MARFIL El largo camino hacia la justicia y la paz

Mayo 2011 Publicación de Global Humanitaria www.globalhumanitaria.org



**ORGANIZACIÓN SIN ÁNIMO DE LUCRO,
LAICA E INDEPENDIENTE**

PRESIDENTE Andrés Torres
DIRECCIÓN GENERAL Alfonso Trinidad
DIRECCIÓN DE COMUNICACIÓN Ana Módenes
CENTRAL Gran Vía de les Corts Catalanes nº 632,
 1ª planta, escalera C. 08007 Barcelona
DELEGACIÓN Velázquez nº 59, 5º cto-dcha.
 28001 Madrid
TELÉFONO 902 20 13 20
E-MAIL gh@globalhumanitaria.org
WEB www.globalhumanitaria.org

REVISTA GLOBAL
DIRECCIÓN Gabriel Díaz
COORDINACIÓN Y EDICIÓN Gabriel Díaz,
 Mª Jesús Escriche
CONSEJO DE REDACCIÓN Elisabet Abasolo, Javier
 Bertrán, Gabriel Díaz, Juan Díaz, Mª Jesús
 Escriche, Marta García, Rubén Hernández,
 Ana Módenes, Jaume Mor, Sonia Ramos, Mar-
 ta Sagrera, Dolores Santamaría, Gerard Vilar
COLABORADORES Paola Cisternas, Lina Correa,
 Pilar de la Fuente, Luis García Villameriel, Inés
 Garre, Roberto Garver, Romina Haudry, Elvira
 Jiménez, Daniel Kone, Jordi López, Fernando
 Mahecha, Raquel Montero, Laura Pérez, Sixta
 Rada, Aitana Romero, Cristina Saavedra, Anto-
 nio Sancho, Angels Serrano, Graeme Steward
FOTOGRAFÍA Baruiapur Sitakundu Sneh Kunja,
 Rosa Calaf, Juan Díaz, Mónica García, Valentín
 García, Global Humanitaria, Daniel Kone,
 Gemma Parellada, Alejandra Quintero, Cristina
 Saavedra, Joaquín Sancho, Our Home, RTVE
DISEÑO Salva Fabra, Ana Romero

DEPÓSITO LEGAL B-43.948/2001
 Global Humanitaria no se responsabiliza de
 los contenidos firmados por los colabora-
 dores externos de la Revista Global.



Publicación impresa 100% en papel reciclado



↑ LA POBLACIÓN DE COSTA DE MARFIL SE ENFRENTA A UN PERIODO LLENO DE INTERROGANTES, TRAS UNA DÉCADA DE VIOLENCIA Y DISPUTAS PARTIDARIAS. GEMMA PARELLADA (FOTO)

GLOBAL 31_ÍNDICE

Editorial	3
Costa de Marfil: el largo camino hacia la justicia y la paz	4-9
Proyectos de cooperación y desarrollo	10-11
Contra los abusos a menores en Cartagena	12-13
Apadrinamiento. El diario de Rattana	14-15
Zona padrinos: notas, noticias y sugerencias	16-18
Iniciativas solidarias	19
El terreno y su contexto	20-21
Entrevista con la periodista Rosa Mª. Calaf	22-24
Actividades de sensibilización	25-29
Campaña contra el trabajo infantil	30-31
Alianzas solidarias	32-35
La Tienda de Global	36-43



4

Reportaje especial sobre Costa de Marfil

Repasamos los aspectos más relevantes de la crisis que atraviesa el país africano y los retos que tienen por delante tanto la clase política como la población en general.



14 APADRINAMIENTO Diario desde Phnom Penh

La crónica de Rattana nos acerca a la vida cotidiana de uno de los hogares de Global Humanitaria en Camboya.



22 ENTREVISTA Rosa Mª. Calaf

La periodista habla del conocimiento y la información, la solidaridad y la lucha de las mujeres en distintas partes del mundo.



30 SENSIBILIZACIÓN El trabajo no es cosa de niños

Seguimos adelante con nuestra campaña contra la explotación laboral infantil. Revisamos los últimos datos y recordamos algunas estrategias.

EL SENTIDO DE LA EDUCACIÓN

Poder explicar qué hacemos y contar de qué manera trabajamos gracias a tu apoyo, es una parte fundamental de nuestra tarea. También es clave conocer el contexto que condiciona a cada región, las singularidades históricas y políticas que influyen en la vida de las comunidades. Porque si conseguimos ver y entender las causas de la injusticia social, estaremos más cerca del cambio, contribuyendo decididamente a un ciclo sostenido de progreso individual y comunitario.

¿Qué hay detrás de la imagen de Rattana, un niño que vive en uno de nuestros Hogares de Camboya? ¿Cuál es el marco que tolera y fomenta el abuso de menores, el turismo sexual en zonas como Cartagena de Indias? ¿Por qué los indígenas de la selva central de Perú podrían ser expulsados de su tierra? ¿Cómo reflejan los medios de comunicación el dolor de los "otros", el que soportan por ejemplo millones de niños que son obligados a trabajar? ¿Tienen los guatemaltecos acceso a la educación bilingüe?

"...en la educación reside la respuesta más contundente a los abusos de poder"

No existen respuestas únicas ni fórmulas universales que determinen la felicidad de un pueblo, y las soluciones planteadas en términos absolutos acaban por convertirse en problemas mayores. En cambio, hay asuntos cruciales para el desarrollo de la humanidad que han obtenido el consenso mundial. En 1989, por ejemplo, la mayoría de Estados firmó la Convención sobre los Derechos del Niño, que establece los derechos y libertades mínimas que los gobiernos deben cumplir, como garantizar el acceso a la educación.

Desde una fatigada Costa de Marfil, Daniel Kone, técnico de Global Humanitaria, sostiene que el analfabetismo figura entre las principales causas de la prolongación y el agravamiento de la crisis política y militar que ha padecido la población de su país. Afirmo en esa línea que en la educación reside la respuesta más contundente a los abusos del poder y las trágicas consecuencias de la guerra. Quienes reciben educación y formación tienen en sus manos una herramienta irremplazable para trabajar por la paz y la justicia social.

Sobre el terreno seguimos apostando por la educación y la transmisión de conocimiento como grandes motores del espíritu crítico y el desarrollo, sobre todo entre las mujeres que fueron relegadas de este derecho. Desde aquí te animamos a que nos eches una mano comentando en una charla de café o pasándole la revista a un vecino por qué trabajar por la educación tiene sentido, por qué la cooperación tiene sentido.

Gracias por tu solidaridad y hasta pronto,



Andrés Torres
Presidente



02-03

COSTA DE MARFIL: EL LARGO CAMINO HACIA LA JUSTICIA Y LA PAZ

Tras meses de enfrentamientos armados, en Abidján se produjo la detención y caída del expresidente marfileño Laurent Gbagbo y la promesa de justicia del nuevo primer mandatario, Alassane Ouattara. Costa de Marfil vive otro momento clave de su historia, marcada por las sucesivas crisis político-militares que han generado muerte de civiles y desplazamientos masivos, sembrando el miedo y la exclusión social. **TEXTO G.DÍAZ**

← UN 80% DE LOS MARFILEÑOS HABILITADOS PARA VOTAR ACUDIÓ A LA PRIMERA VUELTA DE LAS ELECCIONES PRESIDENCIALES. GEMMA PARELLADA (FOTO)

votos y Ouattara –ex primer ministro opositor- el 54%. El consejo constitucional de Costa de Marfil, por su parte, anuló los votos en siete departamentos y dio por ganador a Gbagbo.

En el país se respiraba “profunda tristeza y enfado”, señala a *Global Gemma Parellada*, reportera de Periodismo Humano; “muchos ciudadanos se sintieron burlados. La participación en las elecciones fue de un 80% en la primera vuelta. Altísima. Lo que mostró el deseo de cambio”. Querían normalidad, añade, comprometiéndose políticamente, alineándose a un partido, muchos sacrificarían su opción por la tranquilidad y la paz. “Esto me lo confesaron desde excombatientes del norte hasta civiles del sur. Cuando empezó el circo postelectoral, ‘vergüenza’ se convirtió en la palabra más usada. Todo el orgullo acumulado por la pacífica y abrumante participación, se convirtió en vergüenza por lo que sus representantes estaban haciendo”, indica.

Para las Naciones Unidas, la Unión Africana y la Unión Europea la cuestión no estaba reñida, ni muchos menos, dando por electo a Alassane Ouattara. El expresidente Gbagbo, entretanto, aseguraba desde el palacio presidencial de la capital económica, Abidján, que no se apartaría de su cargo aduciendo la invalidez de la votación en siete departamentos. Tras las ceremonias correspondientes, los dos “mandatarios” marcharon hacia sus respectivos búnkeres presidenciales, desde donde supervisaron varios meses de enfrentamientos armados en barrios de esa ciudad y en poblaciones del oeste del país, que dejaron más de 1.500 muertos y obligaron a abandonar sus hogares a un millón de personas. Ambos bandos, como recogen varias organizaciones de derechos humanos, cometieron asesinatos y masacres, abusos sexuales y torturas².

LA TRASTIENDA DEL CONFLICTO

En Costa de Marfil viven aproximadamente 22 millones de personas que forman parte de 60 grupos

Una diarquía es aquella autoridad dividida y ejercida simultáneamente entre dos personas, dos instituciones o dos poderes, dice la RAE¹. Una diarquía fue precisamente lo que mantuvo en vilo a la sociedad de Costa de Marfil durante los últimos cuatro meses (enero-abril). Dos presidentes investidos en sus respectivas ceremonias, en un mismo país y al mismo tiempo: Laurent Gbagbo y Alassane Ouattara. Ambos eran, según ellos mismos y sus partidarios, los vencedores de la segunda vuelta de las elecciones presidenciales de noviembre de 2010. Ahora bien, de acuerdo con los datos de la comisión independiente electoral de las Naciones Unidas, Gbagbo –en aquel momento presidente en ejercicio- había obtenido el 46% de los

¹ Real Academia Española de la Lengua

² Fuentes: Human Rights Watch, Amnistía Internacional, Cruz Roja, entre otras

② étnicos distintos, con casi igual número de dialectos, reunidos en cuatro o cinco lenguas, que hablan además del francés, heredado de la antigua potencia colonial. Un 30% de los habitantes de Costa de Marfil es de origen extranjero, sobre todo de los vecinos Mali y Burkina Faso. Llegaron en busca de una vida mejor, atraídos por la prosperidad económica de las tierras del oeste de Costa de Marfil, corazón de la producción de cacao del mundo. Con ciertos matices, la economía marfileña experimentó un periodo de esplendor desde la independencia de Francia (1960) hasta los 80, cuando la caída de los precios internacionales del cacao generó una crisis que se agravó a mediados de los años 90. Se adoptaron medidas de austeridad dictadas desde el Fondo Monetario Internacional, se cerraron fábricas y el desempleo se disparó. El colapso económico de la época abonó el terreno del discurso nacionalista y cobró fuerza el concepto de “marfileño puro”, en un país de mestizaje y diversidad étnica.

La carrera presidencial de Ouattara encontró su primer obstáculo precisamente en aquellos convulsos años 90. Tras la muerte de Felix Houphouët-Boigny (presidente del país durante más de tres décadas), ocurrida en 1993, Henri Konan-Bédié toma el control del gobierno estando al frente de la Asamblea Nacional, y mediante una disposición constitucional impide a los marfileños hijos de extranjeros postularse a las elecciones presidenciales del 95. El padre de Ouattara, su principal rival,



ZONA MÁS AFECTADA POR LA VIOLENCIA ARMADA

era de Burkina Faso. Años después, en 1999, Robert Guei encabeza un golpe militar contra Bédié, asume la presidencia y convoca a elecciones en 2000, pero Ouattara se queda nuevamente fuera de juego por ser hijo de extranjero. El entonces candidato opositor, Laurent Gbagbo, consigue más votos que el golpista Guei, en unas elecciones marcadas por la abstención. Gbagbo asume la presidencia y su gobierno habilita la participación de todos los candidatos en las siguientes elecciones. En 2002, tras un fallido golpe militar estalló la guerra civil, dejando al norte dominado



← DALOA SIGUE SIENDO EL DESTINO DE MUCHAS FAMILIAS DESPLAZADAS. EN EL OESTE DEL PAÍS (EN ROJO) SE HAN REGISTRADO MASACRES, VIOLACIONES Y SAQUEOS, DENUNCIAN VARIAS ORGANIZACIONES.



← CIENTOS DE MARFILEÑOS SE MANIFESTARON EN LAS CALLES DE LA CAPITAL, ABIDJÁN, TRAS LA CRISIS POSTELECTORAL, EN DICIEMBRE PASADO. GEMMA PARELLADA (FOTO)

por las rebeldes Fuerzas Nuevas fieles a Ouattara y al sur bajo la órbita del gobierno y el ejército, leales a Gbagbo.

El periodista y bloguero marfileño, Israel Yoroba, nos escribe desde Abidjan, uno de los puntos más críticos de los enfrentamientos: “Las fuentes del conflicto en Costa de Marfil son múltiples y complejas. No hay que olvidar que en este país hay muchas empresas francesas. En la gestión de los puertos, en el sector de las telecomunicaciones y muchas otras áreas, Francia está presente. Además, los acuerdos de cooperación de 1964, que dan prioridad a Francia sobre todas las materias primas de Costa de Marfil, se encuentra todavía en vigor”. Sin embargo, Israel apunta que China ha incursionado con fuerza en el ámbito de la construcción y han comenzado a detenerse viejos contratos favorables a Francia. “Los chinos están listos para tomar el relevo y Gbagbo parecía estar demasiado dispuesto a conceder aún más. Francia siente que está perdiendo uno de sus proveedores de recursos en África”, asegura. Con Ouattara, educado en Estados Unidos, exfuncionario del Fondo Monetario Internacional y amigo personal del presidente francés, Nicolás Sarkozy, esto podría cambiar.

DESPUÉS DE LOS ACUERDOS DE 2007

Consultada por *Global*, Corinne Dufka, principal investigadora en la zona de la organización de derechos humanos, Human Rights Watch, sostiene que “ninguno de los dos bandos se había desarmado”, tras los acuerdos firmados en 2007 en Ouagadougou (Burkina Faso). Existió sí el despliegue de casi 9.000 soldados de una nueva misión de la ONU y el embargo de armas, una fuerza francesa de mantenimiento de paz y otras medidas para evitar brotes de violencia y proteger a la población civil. Ese año el líder rebelde de las Fuerzas Nuevas, Guillaume Soro, fue nombrado primer ministro mientras la presidencia sería ocupada hasta la realización de elecciones por el ahora expresidente Laurent Gbagbo. Pero el país siguió dividido por una línea imaginaria trazada por la vía militar. “Existía un doble gobierno. Todo el proceso estuvo marcado por la desconfianza. La



CRISTINA SAAVEDRA,
TÉCNICO RESPONSABLE DE PROYECTOS
GLOBAL HUMANITARIA EN COSTA DE MARFIL

SIN VENDAS NI MORDAZAS

--- Dice la Convención sobre los Derechos del Niño, aprobada el 20 de noviembre de 1989, que “todo niño tiene derecho a la educación y es obligación del Estado asegurar por lo menos la educación primaria gratuita y obligatoria”. En Costa de Marfil alguien ha olvidado este derecho. El 50% de las niñas y el 38% de los niños no están escolarizados. Los índices de analfabetismo en la población adulta no llevan mejor camino, especialmente en cuanto a mujeres se refiere: el 61% son analfabetas. ¿Y por qué no se hace cumplir este derecho? ¿Saben quienes deben hacerlo, quizá, que en el acceso a la información está la Libertad? Seguro que sí. Lo saben tan bien como que somos más fácilmente manipulables cuanto menos sepamos. Y ya sabemos que a los políticos (sin generalizar, no vaya a ser que alguno se moleste y ya bastante revuelto está el panorama) poco o nada les gusta que pongan en tela de juicio sus acciones y no-acciones (esto último es casi lo peor). Decía el pedagogo Paulo Freire que todos estamos capacitados para desarrollar nuestro pensamiento libremente con una conciencia crítica que nos lleve a una reflexión y de ahí a la acción. Y todo eso pasa por la Educación. Mal asunto para aquellos obsesionados con ver cumplidas sus directrices sin cuestionamientos. Así Gbagbo y Ouattara encienden a sus seguidores, civiles, muchos de ellos sin estudios, fácilmente manipulables. Olvidan los dictadores, las personas que abusan de su autoridad, que el ser humano es curioso por naturaleza y que en el interior de algunos bulle la necesidad de aprender. El equipo de Global Humanitaria en Costa de Marfil constata las necesidades del pueblo marfileño, escucha sus inquietudes y así descubre que las mujeres, especialmente ellas, llevan años luchando por un derecho que en su momento se les negó y se les niega todavía a muchas: el acceso a la Educación. Las niñas se despiden pronto del colegio, si alguna vez lo saludaron, para regresar a sus hogares y atender a las familias. Apenas ha habido tiempo para aprender lo básico. Global Humanitaria trabaja por la escolarización de esas niñas y por devolver, a las que antaño lo fueron, un derecho robado. En los últimos tres años más de 2.000 mujeres saben ya leer y escribir. Han aprendido en los cursos de alfabetización que hemos puesto en marcha. Empiezan a ver el mundo con una visión más amplia y comprueban, por ejemplo, que las transacciones en el mercado ahora salen a su favor. Ellas han arrancado la venda de los ojos de la Justicia que, por fin, ha visto que la balanza estaba descompensada. El mundo no es, está siendo, y en el movimiento está el cambio. Por mucho que algunos se empeñen en pisar el freno.



Ⓞ realidad ha mostrado la duplicidad política y la falta de voluntad de desarme y de trabajar juntos realmente”.

En la última década, en Costa de Marfil se ha producido una escalada de los precios de la canasta familiar, incremento del desempleo y el impago de salarios; creció el analfabetismo y el desabastecimiento de hospitales. Ha habido continuos retenes en las carreteras para el cobro de sobornos y junto a la militarización se ha incrementado la estigmatización de la población de una u otra parte, por su origen o religión, vestimenta o preferencia política. Y los jóvenes sin ocupación fueron objeto del enrolamiento por parte de los rebeldes, las milicias y bandas de criminales. Daniel Kone, técnico de Global Humanitaria en Costa de Marfil, resalta la importancia de trabajar para recobrar la cohesión social tras este prolongado caos y sostiene que la clave está en la educación así como en dar prioridad al interés general: “Los recursos naturales del país no pertenecen a los políticos o a los inversores sino al pueblo, que debe ser capaz de sacarle provecho y superar el subdesarrollo”.

DANIEL KONE, DE GLOBAL HUMANITARIA

EN DALOA: “EL PERSONAL SANITARIO HA SIDO LLAMADO PARA QUE VUELVA AL TRABAJO, PERO LA SITUACIÓN, AÚN NO SEGURA, HACE QUE A MUCHOS LES PUEDA EL MIEDO Y NO ACUDEN. EL MIEDO HA HECHO HUIR TAMBIÉN A MUCHOS DIRECTORES Y PROFESORES DE ESCUELAS. DALOA VIVE ACTUALMENTE EN UNA SITUACIÓN GRAVE DE INSEGURIDAD Y AL BORDE DE UNA GRAVE CRISIS ALIMENTARIA”.

CORINNE DUFKA, DE HUMAN RIGHTS WATCH

WATCH: “EN LOS ÚLTIMOS DIEZ AÑOS HAN CAÍDO LOS INDICADORES DE BIENESTAR, EDUCACIÓN Y SALUD. TAMBIÉN HA HABIDO MUCHA IMPUNIDAD, QUE FAVORECIÓ A LOS MILITARES DE LOS DOS LADOS, Y MUCHA CRIMINALIDAD COMETIDA POR LA POLICÍA. EL SISTEMA DE JUSTICIA NO ESTABA FUNCIONANDO”.

FATOUmata LEJEUNE-KABA, DE LA AGENCIA DE LA ONU PARA LOS REFUGIADOS:

“LOS HOMBRES SE QUEDARON PARA CUIDAR LAS PROPIEDADES E INTENTANDO HACER ALGO DE DINERO PARA ENVIAR A SUS FAMILIAS EN EL EXILIO. POR SU PROXIMIDAD GEOGRÁFICA, LIBERIA HA SIDO EL PRINCIPAL RECEPTOR DE LOS REFUGIADOS, LA MAYORÍA MUJERES Y NIÑOS”.

ISRAEL YOROBA, PERIODISTA Y BLOGUERO MARFILEÑO:

“HA SIDO UN ERROR PENSAR QUE PODÍAMOS SALIR DE LA CRISIS POR LAS ELECCIONES. PRIMERO SE TENDRÍA QUE HABER DESARMADO A LAS MILICIAS Y LOS REBELDES. HA HABIDO MUCHOS ABUSOS, EN LOS ÚLTIMOS DÍAS COMETIDOS SOBRE TODO POR REBELDES PRO OUATTARA QUE INICIARON UNA ESPECIE DE CACERÍA CONTRA LOS PARTIDARIOS DE GBAGBO”.

GEMMA PARELLADA, DE PERIODISMO HUMANO:

“AÚN CON EL DETERIORO DE LA SITUACIÓN DESDE 2002, CON EL CIERRE DE EMPRESAS Y LA LIMITACIÓN DE INVERSIONES DEBIDO A LA INCERTIDUMBRE, COSTA DE MARFIL HA SEGUIDO ARRASTRANDO EL DESARROLLO DE LA ZONA. DE AHÍ QUE LA CRISIS NO AFECTE SÓLO A COSTA DE MARFIL SINO A LA ESTABILIDAD DE TODA LA REGIÓN”.

LO QUE VIENE

Uno de los grandes desafíos estará en restablecer las condiciones de justicia y paz imprescindibles para el retorno de casi un millón de marfileños que escaparon de sus tierras y hogares a causa de la violencia, perpetrada especialmente en el oeste del país, según el Alto Comisionado de las Naciones Unidas para los Refugiados. “Muchas casas fueron quemadas, tierras y posesiones saqueadas, hubo gente violada y amenazada, o detenida arbitrariamente”, dijo a nuestra revista Fatoumata Lejeune-Kaba, funcionaria de esa agencia de la ONU, tras el trabajo realizado en la vecina Liberia, donde se encuentra la mayor parte de los refugiados, sobre todo mujeres y niños. “Tanto los refugiados como los desplazados internos regresarán a sus casas cuando lo decidan por propia voluntad. Unos como otros aseguran que no lo harán hasta que la crisis pase y la seguridad esté garantizada”, recalzó.

Dentro de todo lo imprevisible que pueda resultar la realidad marfileña, una cosa parece ser cierta: a la luz de los resultados de las elecciones, al presidente Ouattara no le quedará otra opción que trabajar por un gobierno de unidad nacional. “Seguimos en una situación delicada. Todavía tenemos que asegurar el país, sobre todo Abidján (...) Yo voy a hacer todo lo que pueda para que todos los marfileños, en todo el país, puedan vivir con seguridad”, expresó Ouattara según recogen varias agencias, añadiendo que formará un nuevo ejército nacional e instará a las milicias y mercenarios a dejar sus armas. El tiempo dirá qué lugar ocupan el diálogo y la política en medio de este conflicto de intereses y presiones económicas locales e internacionales, y en qué medida el nuevo gobierno propiciará un clima de unidad teniendo en cuenta las legítimas diferencias y tantos años acumulados de recelos e injusticia social. ⊗



↑ COSTA DE MARFIL ES EL PRINCIPAL PRODUCTOR DE CACAO DEL MUNDO. ESTA MATERIA PRIMA MUEVE PODEROSOS INTERESES MULTINACIONALES. GEMMA PARELLADA (FOTO)



↑ LA AGENCIA DE LA ONU PARA LOS REFUGIADOS ASEGURA QUE UN MILLÓN DE PERSONAS HAN HUIDO DE SUS HOGARES COMO CONSECUENCIA DE LA VIOLENCIA. GLOBAL HUMANITARIA (FOTO)



↑ ALUMNAS DE LOS CURSOS DE ALFABETIZACIÓN LLEVADOS ADELANTE POR GLOBAL HUMANITARIA EN DALOA (VER COLUMNA). GLOBAL HUMANITARIA (FOTO)



↑ EL 50% DE LAS NIÑAS Y EL 38% DE LOS NIÑOS NO ESTÁN ESCOLARIZADOS. EL ANALFABETISMO AFECTA AL 61% DE LAS MUJERES. GEMMA PARELLADA (FOTO)

08-09

MÁS INFORMACIÓN:

Proyectos de Global Humanitaria en Costa de Marfil
www.globalhumanitaria.org/que_areas_costamarfil_proyectos.php

Periodismo Humano
www.periodismohumano.com/autor/gemmaparellada

Avenueafrique
www.avenueafrique.com

Human Rights Watch
www.hrw.org/es/africa/cote-divoire

ACNUR
www.unhcr.org/pages/49e484016.html



J. DIAZ/GLOBAL HUMANITARIA (FOTO)

↑ Comedores en marcha

Durante 2011 una red de colaboradores y trabajadores de Global Humanitaria atenderá y abastecerá los comedores escolares instalados en Perú, Guatemala y Bolivia, mientras que en Colombia y la India seguirán su marcha los programas de refuerzo alimentario. En total, alcanzan a 26.496 niños.

El programa de comedores escolares mejora la salud de los niños, incentiva la asistencia a la escuela y contribuye a la reducción de los índices de trabajo infantil. Asimismo, en todos estos programas las madres de los alumnos participan voluntariamente en la preparación y servicio de los alimentos, fortaleciendo el compromiso y la participación comunitaria.

PROYECTOS GLOBAL HUMANITARIA



GLOBAL HUMANITARIA (FOTO)

↑ SALUD BUCAL EN NICARAGUA

Hasta fines del año pasado un equipo de odontólogos atendió a más de 6.200 niños nicaragüenses, en el marco de un proyecto realizado conjuntamente entre el ministerio de Salud de Nicaragua y Global Humanitaria. La última parte de esta campaña de salud bucal tuvo como beneficiarios a 1492 niños de ocho escuelas rurales del noreste del municipio de San Carlos, a quienes trataron y restauraron piezas cariadas.



J. DIAZ/GLOBAL HUMANITARIA (FOTO)

↑ Buena nota para los Hogares

Nuestros Hogares de Acogida de Lake Gardens y Lal Bari, en Calcuta, han pasado con buena nota la supervisión realizada por el departamento de Bienestar Social del gobierno de la India. Este departamento resaltó el buen estado de las infraestructuras y la atención integral que se ofrece a los niños.

En cuatro Hogares de Acogida, gracias al apoyo de nuestros padrinos y colaboradores, 173 niños de la India, víctimas de la pobreza o del abandono, reciben atención integral: alimentación, educación, atención sanitaria y apoyo emocional.



GLOBAL HUMANITARIA (FOTO)

↑ CAPACITACIÓN EN LOS OLIVOS

En Los Olivos, en los alrededores de Lima (Perú), se ha capacitado a 390 mujeres y jóvenes, para que puedan encontrar empleo o mejorarlo si ya lo tienen. Además se ha asistido técnicamente a 194 microempresas con un grupo de asesores que ha preparado un plan de acción para ayudarles a mejorar sus ingresos y generar empleo en la zona.

El proyecto comenzó en 2009 y concluye en julio de este año. La formación ha incluido cursos de informática, gastronomía, confección textil, carpintería, entre otros. También se ha entregado equipamiento informático y maquinaria industrial a dos centros de formación técnica del municipio, para fortalecer su oferta educativa.

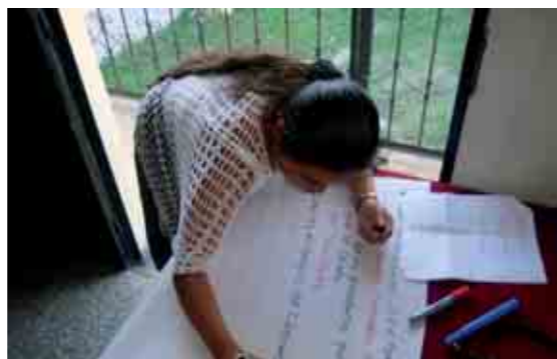


GLOBAL HUMANITARIA (FOTO)

↑ DE LA HUERTA A LA ESCUELA

Dos huertas abastecerán a partir de julio los comedores escolares de Ana Rancho y Méndez Mamata, en Bolivia. A partir de ese mes hasta la conclusión del año escolar, los comedores recibirán de forma semanal diferentes variedades de hortalizas que serán solicitadas según sus necesidades.

Este trabajo será realizado por los padres y madres de los niños, que se ocuparán además de la administración y seguimiento de las necesidades del comedor, así como de otras actividades de formación y capacitación. Así, estas escuelas se convertirán en centros modelo de aprendizaje en educación productiva, que de acuerdo con la nueva ley de educación boliviana, vincula el conocimiento académico con la práctica agrícola en las zonas rurales.



GLOBAL HUMANITARIA/HTC (FOTO)

↑ PETENERAS, FUTURAS EMPRESARIAS

En Guatemala ha concluido la formación de seis mujeres promotoras empresariales que capacitarán a otras 424 mujeres de comunidades del Petén, zona de trabajo de Global Humanitaria. El proyecto tiene como finalidad fortalecer las capacidades de estas mujeres en el área empresarial y de participación ciudadana.

Así, en primera instancia se han formado a seis líderes comunitarias que más adelante formarán a otras mujeres en 18 comunidades, que dispondrán de asistencia técnica directa para algunos de sus proyectos productivos.

De este modo podrán desarrollarlos eficientemente o iniciarlos de una forma planificada y viable, mejorando la economía familiar y la educación de sus hijos.



GLOBAL HUMANITARIA/SAPHARM (FOTO)

↑ INICIO DE OBRAS EN BODUAKRO

En febrero hemos iniciado la construcción de una escuela para 300 niños de primaria en Boduakro. Sustituirá a la antigua escuela, de troncos y paja, que se viene abajo en la época de lluvias, con la consiguiente suspensión de las clases. Las obras de esta nueva escuela de primaria durarán cinco meses, durante los cuales se construirán seis aulas y una batería de servicios higiénicos.

Este proyecto ha sido posible gracias a la colaboración de particulares, empresas y clubs deportivos, que han aportado sus donativos a la iniciativa Más Allá del Dakar de Global Humanitaria (www.masalladeldakar.org).



GLOBAL HUMANITARIA/HTC (FOTO)

↑ PROMOTORES DE PAZ

Global Humanitaria, la Gobernación de Nariño y el Programa de la ONU para el Desarrollo, trabajan conjuntamente desde 2009 con jóvenes y adolescentes de Tumaco para ayudarles a establecer estrategias que reduzcan la violencia en que viven.

El objetivo es la creación de espacios de formación, el fortalecimiento de la convivencia pacífica y la construcción de paz en sectores comunales del municipio. Se siguen para ello dos líneas de formación, una dirigida a trabajadores de entidades públicas y privadas, y otra a 193 jóvenes.



↑ ¡ENTRA EN LA WEB!

En www.globalhumanitaria.org puedes ver el avance de los proyectos, el testimonio de sus beneficiarios y de nuestros compañeros en el terreno...y puedes también consultar nuestra Memoria, entre otros documentos, que te servirán para estar más informado y al corriente de nuestras actividades. También es un punto de encuentro: contacta a través del mail gh@globalhumanitaria.org con nosotros.

LUCHA CONTRA LOS ABUSOS SEXUALES EN CARTAGENA

DESARROLLO Y COOPERACIÓN

Global Humanitaria actúa contra los abusos sexuales a menores cometidos en Cartagena de Indias, denunciando a los autores de estos delitos y protegiendo a las víctimas. El proyecto Protect contribuye en ese sentido a acabar con la impunidad que muestran las cifras: en 2010 fueron denunciados 379 delitos sexuales contra niños, pero sólo uno de los responsables ha sido juzgado y encarcelado.

Cartagena de Indias, ubicada al norte de Colombia sobre el mar Caribe, es uno de los principales atractivos turísticos del país sudamericano. La visitan al año medio millón de colombianos y unos 80 mil extranjeros. La ciudad ofrece playas y un clima ideal, un casco antiguo colonial impecablemente conservado y un pueblo con fama de hospitalario. En 1984 fue declarada por la UNESCO Patrimonio Histórico Cultural de la Humanidad y desde hace muchos años es sede de cumbres presidenciales, congresos y encuentros empresariales.

Para entender el esplendor de Cartagena debemos remontarnos a los tiempos de la colonia española, cuando en su condición de puerto y entrada privilegiada al continente americano, la ciudad se enriqueció –en gran parte– con el comercio de esclavos. Esos años sentaron las bases de lo que hasta hoy es una realidad de contrastes y extremos sociales, con un puñado de ricos y la inmensa mayoría pobre. Y en este contexto, el llamado turismo sexual con menores ha encontrado la brecha necesaria para moverse impunemente, con la complicidad de operadores turísticos y en muchos casos de la familia de los niños.

LA OTRA CARA DEL TURISMO

El proyecto Protect inició su trabajo en las calles de Cartagena en enero de 2010, con el fin de denunciar y prevenir abusos sexuales y ofrecer ayuda a las víctimas. Mantiene un grupo de investigadores que recogen pruebas de estos delitos, un equipo de asesores legales que presta asistencia a las víctimas y, mediante la alianza con distintas instituciones locales, protege y acoge a estos menores. Entre ellas está la fundación Renacer, que sostiene que entre 1.500 y 2.000 niños son víctimas de abusos sexuales en Cartagena. Además, una cantidad indeterminada de niños, niñas y adolescentes han sido reclutados por guerrilleros y paramilitares, para ser explotados como esclavos sexuales.

“La ausencia de los padres, la falta de educación, el hambre y la pobreza, hacen que los mismos familiares o vecinos se conviertan en los primeros explotadores. La influencia de pandillas en los sectores marginales y más populares también incide en la explotación sexual de niños”, explica Fernando Mahecha, director de Protect en Colombia. “En el negocio de la prostitución, los explotadores –que en Cartagena por lo general son hombres–, ofrecen niños y niñas de diferentes edades,



EL CENTRO COLONIAL DE CARTAGENA, DECLARADO POR LA UNESCO PATRIMONIO DE LA HUMANIDAD. GLOBAL HUMANITARIA (FOTO)



MÁS DE 700.000 PERSONAS (EN CASI UN MILLÓN DE HABITANTES) VIVEN EN LA POBREZA, SEGÚN RECOGE EL PERIÓDICO LOCAL EL TIEMPO. GLOBAL HUMANITARIA (FOTO)

muchos de los cuales ya han sido víctimas de abuso o explotación en su entorno familiar”.

Fernando agrega que existe una “oferta especializada” en páginas de Internet, con gente dedicada a la promoción de prostitución infantil. “Probablemente el aumento de los niveles de prostitución y especialmente de prostitución infantil, esté directamente relacionado con el aumento del turismo”, sostiene Sixta Rada, coordinadora de los investigadores de Protect en Cartagena. De acuerdo con Sixta, este tipo de turismo llega con la creencia de que en esta población del Caribe todo vale, y que la prostitución de niños, niñas y adolescentes es casi una forma natural de supervivencia.

MÁS DENUNCIAS, ESCASA JUSTICIA

“Desde luego que sí hay una mayor conciencia en torno a esta problemática. Nuestra participación en campañas de sensibilización en la comunidad, escuelas, colegios y hoteles, realizadas conjuntamente con la Policía de la Infancia y Adolescencia, el Instituto de Bienestar Familiar y otras fundaciones, como Corgestacol y Cips, han arrojado resultados importantes”. En ese aspecto Fernando subraya las innumerables llamadas telefónicas recibidas por Protect o fundaciones aliadas para denunciar posibles casos de abuso sexual.

25.000 NIÑOS Y ADOLESCENTES ENTRE 8 Y 12 AÑOS DE EDAD SON EXPLOTADOS SEXUALMENTE EN COLOMBIA SEGÚN DATOS DE LA PROCURADURÍA GENERAL DE LA NACIÓN.

ENTRE **1.500 Y 2.000** MENORES DE EDAD SON VÍCTIMAS DE ABUSO SEXUAL EN CARTAGENA DE INDIAS DE ACUERDO CON LA FUNDACIÓN RENACER.

DE **200** CASOS DE VIOLACIÓN REGISTRADOS EN CARTAGENA SÓLO ES DENUNCIADO EL 20%, SEGÚN EL INSTITUTO NACIONAL DE MEDICINA LEGAL.



FERNANDO MAHECHA, DIRECTOR DE PROTECT EN CARTAGENA DE INDIAS

EL RELATIVO APOYO DEL SECTOR TURÍSTICO

Existen claros lineamientos de compromiso por parte del sector turístico, liderados por CO-TELCO, institución que rige el sector hotelero en Colombia. Se realizan campañas en estos establecimientos, se distribuyen volantes y afiches con números telefónicos para realizar las denuncias, que deberían ser colocados en lugares visibles. Sin embargo, la mayoría de los hoteles no cumplen con estos requisitos y no hay control de las autoridades, ya que no existe una ley que los obligue a publicar dicha información. Los hoteles más comprometidos en este tipo de campañas son los de 4 y 5 estrellas. De todas formas, el negocio es tener turistas en sus hoteles a como dé lugar, y en forma clandestina dejan entrar a menores de edad con la complicidad de porteros, vigilantes y hasta el mismo administrador.

12-13

“Hay un gran avance hacia la denuncia, aunque debido a la demora de la respuesta judicial, muchas veces las personas no confían ni quieren denunciar”, indica Sixta. “Protect ha recibido el apoyo de las diferentes ONG, porque han visto en nosotros una ayuda en la etapa de investigación, que es donde hay mayor déficit por parte del estado, que ocupa a muy poco personal para la intervención de estos delitos”. El proyecto Protect ha abierto hasta el momento 16 expedientes de investigación.

La ley en Colombia penaliza el proxenetismo y la demanda de explotación sexual con menores de edad con penas de 14 a 25 años de prisión, que aumentará si se trata de un turista nacional o internacional, por ejemplo, o si el explotador pertenece a un grupo armado ilegal. También la ley penaliza hasta con ocho años de prisión a aquel que dirija, organice o promueva actividades turísticas que incluyan la utilización sexual de menores de edad.

Según datos de Instituto Nacional de Medicina Legal de Colombia, la cifra de niños, niñas y adolescentes atendidos en Cartagena por delitos sexuales durante 2010 fue de 379. Sin embargo, hasta el momento, sólo el italiano Paolo Pravisani ha sido condenado a 15 años de prisión, por abuso sexual y muerte de un niño de 15 años. ☹



UN DÍA EN LA VIDA DE RATTANA

APADRI-
NAMIENTO



----RATTANA PASÓ GRAN PARTE DE SU INFANCIA VIVIENDO Y TRABAJANDO EN UN VERTEDERO DE BASURA, CON SUS PADRES Y HERMANOS. AHORA HA CUMPLIDO 15 AÑOS Y VIVE EN OUR HOME, UNO DE LOS HOGARES DE ACOGIDA QUE GLOBAL HUMANITARIA MANTIENE EN PHNOM PENH, CAPITAL DE CAMBOYA. ÉSTA ES SU HISTORIA, CONTADA EN PRIMERA PERSONA.



"Cuando llegué al Hogar me sentí muy feliz porque vi a muchos chicos de mi misma edad viviendo allí. Me sentí arropado porque los responsables del centro fueron como padres. También al principio me sentí extraño, con un poco de miedo de que los otros niños se pelearan conmigo o me ignoraran. Después de dos semanas ya me había adaptado a vivir con muchas personas. Y empecé a estudiar en la escuela de primaria de Our Home".



"Normalmente me levanto a las 5.30h, luego hago la cama, estiro la manta y recojo el mosquitero; me lavo los dientes y me ducho. Alrededor de las 6.30h tomo el desayuno y me voy a la escuela. A las 11h vuelvo a casa para comer y descanso una hora. Me levanto alrededor de la 13.30h, y lavo la ropa que tengo sucia".



"Después de hacer todo eso, aprovecho algunas horas para jugar con los otros niños que viven en el Hogar. Aparte de jugar, participo en la limpieza de la casa. Después de la cena, a las 17.30h, estoy más o menos dos horas leyendo libros y haciendo los deberes de la escuela. Y alrededor de las 20.30h me aseo y me voy a la cama".

14-15



"Me gusta ayudar a limpiar el hogar y a cocinar, limpiar las verduras y mezclar los ingredientes de la comida... No me gusta hacer tareas más pesadas, como planchar... La casa donde vivo está en el centro de la ciudad, donde hay muchas familias con pocos recursos. La gente de la zona es bastante pobre, no tiene trabajo y además hay muchas bandas".



"Mi vida antes del Hogar fue muy difícil. Entonces rebuscaba cosas entre la basura para venderlas y obtener un ingreso diario para comprar comida. Vivía cerca del vertedero de basura, no tenía oportunidad de estudiar, mi cama oía y cuando comía siempre estaba rodeado de moscas. A veces me amenazaban otros grupos de hurgadores. Ahora, cuando pienso en mi familia y las dificultades que pasa me siento mal".



Global Humanitaria y su contraparte local, la ONG Our Home, desarrollan desde 2002 un programa Hogares de Acogida donde viven 82 niños en situación de riesgo. Actualmente se mantienen tres hogares en Phnom Penh, que proporcionan atención integral: alimentación, educación y salud.

ZONA PADRINOS



REGISTRO Y AFILIACIÓN DE NIÑOS

En febrero, mes en el que empiezan las clases en la mayoría de las zonas con las que cooperamos, se pone en marcha una de las acciones básicas que dan pie al apadrinamiento: la afiliación de niños en los distintos centros escolares.

Durante abril, mayo y junio visitamos las escuelas una a una, solicitamos las matrículas de los alumnos, las revisamos y seleccionamos cada niño nuevo escolarizado. Luego acudimos a su clase y tras hablar con el profesor o con sus padres registramos su nombre, apellidos, curso, escuela y sobre todo...con el click de nuestra cámara le ponemos rostro a los principales destinatarios de nuestra colaboración.

Como sabes, el apadrinamiento nos permite llevar adelante proyectos de cooperación que hacen foco sobre todo en la educación de los niños y sus comunidades. ¿Has pensado en proponérselo a un amigo o familiar? ¡Cuéntaselo y pásale nuestra revista!

GLOBAL HUMANITARIA (FOTO)

DONATIVOS

Anna, de Vic (Barcelona), nos encargó la compra de material para la escuela de Nery Gimena, la niña que tiene apadrinada en Puno (Perú). Nuestros técnicos de la zona hablaron con los responsables de la escuela y también con Nery y sus compañeros para escoger un buen regalo. Así fue que el donativo de Anna les permitió adquirir mobiliario y material didáctico que todos los niños disfrutaron en las aulas del centro.



VALENTÍN GARCÍA (FOTO)

VIAJES// VALENTÍN VIAJÓ AL SUR DE NICARAGUA PARA CONOCER A HILARY Y ROLANDO



"El viaje fue maravilloso. San Carlos es muy bonito: el río, la selva, los animales...El problema es que no hay infraestructura, sólo se puede acceder por panga [embarcación de madera], y pienso que eso, la falta de comunicaciones, hace que el país no salga de la pobreza".



"Llegué a San Carlos desde Los Chiles, en la frontera con Costa Rica, para ver a los niños que apadrinamos. Recorrí la zona y visité a las familias de los chavales, que fueron fabulosas. Me llevé una muy buena impresión de la labor de Global Humanitaria".



"Desde joven me ha gustado salir de mochilero, estar en el lugar, con la gente, comer con ellos, viajar de verdad. Me gusta poder hacer cosas y estar con la gente del lugar. Lo recomiendo, claro que sí".

¿Te apetece viajar? Como Valentín, padrinos y colaboradores de todas las edades han podido vivir la experiencia de conocer al niño apadrinado, su familia, su entorno y los proyectos de Global Humanitaria en Asia y América Latina. Si tienes la posibilidad y quieres viajar para ver in situ la labor que desarrollamos gracias a tu colaboración, ponte en contacto con nosotros. **¡Es una gran experiencia!**

CARTAS

El intercambio de cartas entre padrinos y los niños y sus familias ofrece la posibilidad de conocer de cerca la vida cotidiana de unos y otros, el desarrollo de nuestros proyectos y los cambios que se dan en las comunidades. Recuerda que si quieres escribirles, **puedes enviarnos tu carta a la dirección de Global Humanitaria en Barcelona (ver página 18).**



GLOBAL HUMANITARIA (FOTO)

RECOMENDACIONES SOBRE LOS DONATIVOS

Si te apetece hacerle un regalo al niño que apadrinas o a su escuela, es importante tener en cuenta que Global Humanitaria no puede correr con los gastos de envío de paquetes y que es frecuente, además, encontrarse con trabas burocráticas en las aduanas.

Te sugerimos que nos llames al **902 20 13 20** o nos escribas a **apadrinamiento@globalhumanitaria.org** contándonos tu idea y nuestros técnicos se encargarán de gestionar y entregar el regalo en el país donde vive el niño que apadrinas.

El donativo de Anna (arriba) es un buen ejemplo de que sólo se trata de encontrar el regalo más adecuado para el niño y su entorno, dándoles a todos una bonita sorpresa (para más ayuda, ver página 18).

DIVERSIDAD LINGÜÍSTICA EN GUATEMALA



Guatemala es un país multiétnico y pluricultural, en el que viven 14,7 millones de personas. De ellas, aproximadamente 3,1 millones hablan lenguas maternas distintas al español que prevalece como lengua oficial.

El predominio del castellano es una de las principales debilidades en el sistema de educación escolar en Guatemala porque afecta el nivel de aprendizaje y preparación de los niños, muchos de los cuales no asisten o abandonan el curso, sintiéndose excluidos por no entender lo que se les explica en las aulas.

Con el fortalecimiento de la educación bilingüe Q'eqchi' evitaríamos el fracaso y la deserción escolar en amplias zonas del Petén, donde la mayor parte de la población es indígena. En el área de trabajo de Global Humanitaria, de hecho, el 65% de sus habitantes corresponde a la comunidad lingüística Q'eqchi'.

Si los niños empiezan su escolarización en la lengua que dominan en el hogar (su lengua materna), pueden entender lo que se les enseña, aprender a leer, escribir y a desarrollar aptitudes para luego continuar en el idioma oficial o nacional que se usa en los niveles de educación superior. **Walter Yaxcal, responsable de apadrinamiento en Guatemala.**



GLOBAL HUMANITARIA (FOTO)



¡HAZ UN CLICK!

Recuerda que puedes ver videos y fotografías en nuestros canales propios de **Youtube** y **Flickr**, para conocer de forma más detallada y próxima algunos proyectos y campañas. Además, en **Facebook** puedes plasmar dudas y plantear debates de una forma directa, participativa y rápida. Como siempre, en **www.globalhumanitaria.org** encontrarás información actualizada sobre los proyectos de desarrollo, podrás consultar la Memoria de actividades, hacer regalos solidarios...

- www.youtube.com/user/GlobalHumanitaria
- www.flickr.com/photos/14570439@N05/sets
- www.facebook.com/pages/Global-Humanitaria-Espana/72029655024



CONSULTAS

Para realizar cualquier consulta puedes escribir un correo electrónico a: apadrinamiento@globalhumanitaria.org o llamar al teléfono 902.20.13.20



DONATIVOS

- ▶ Puedes realizar un donativo mediante un recibo en tu cuenta bancaria.
- ▶ Ingresando el importe en nuestro número de cuenta del **Banco Santander Central Hispano (BSCH) 0049-1806-94-2910639529**
- ▶ **Utilizando los cajeros automáticos de La Caixa de Pensiones** con tarjetas de cualquier entidad bancaria (Menú principal / Otras operaciones / Donativos / Global Humanitaria).



ATENCIÓN

- ▶ En el caso de querer enviar un paquete desde España, éste deberá ser enviado a la delegación de la organización en el país donde vive el niño, ya que Global Humanitaria no puede asumir los gastos de envío.
- ▶ Existen problemas en las aduanas de los países de destino, que incluyen aranceles, suplementos y requisitos no previstos a la hora de recoger paquetes. Ello dificulta enormemente su distribución. En caso de producirse problemas en dichos envíos, Global Humanitaria no podrá responsabilizarse.



CORRESPONDENCIA

PASOS Y SUGERENCIAS:

- ▶ Pon tu nombre completo en el remite. Dentro de la carta, el código y el nombre y apellidos del niño apadrinado. Las cartas para los niños de India, Camboya y Nepal deben escribirse en inglés.
- ▶ Recuerda que tu dirección y teléfono son datos confidenciales que, por seguridad, no deben incluirse dentro de la carta, ya que podrían ser utilizados por terceras personas ajenas al niño y a Global Humanitaria.
- ▶ La cuota de apadrinamiento se destina siempre a un fondo común de proyectos. En el interior de la carta hay que evitar hacer referencia a su importe para que el entorno familiar del niño no exija a Global Humanitaria la entrega directa de ese dinero.
- ▶ Debe evitarse el envío de dinero en el interior del sobre, ya que no podemos responsabilizarnos de su recepción y buen uso.
- ▶ Por motivos de seguridad, Global Humanitaria revisa el contenido general de la correspondencia.



DIRECCIONES

Global Humanitaria España

Gran Vía de les Corts Catalanes nº 632, 1ª planta, escalera C. 08007 Barcelona

Global Humanitaria Colombia

Carrera 13, 38-29, piso 9. Edificio San Juan, Bogotá D.C. Colombia

Global Humanitaria Perú

Av. Los Nogales nº 232-234. San Isidro, Lima 27. Perú

Global Humanitaria Bolivia

Parque La Torre nº 256 (entre Heroínas y Sucre), zona San Pedro. Cochabamba. Bolivia.

Global Humanitaria Guatemala

3ra. calle 1-078 zona 3. Barrio Santa María, Poptún. Petén. Guatemala

Global Humanitaria Nicaragua

Contiguo al Restaurante Rincón Carleño, costado sur San Carlos. Departamento Río San Juan. Nicaragua

Global Humanitaria India

Baruipur Sitakundu Sneh Kunja (BSSK) 68 Lake Garden 700045 Calcuta. India

Global Humanitaria Camboya

Our Home. Ground floor, 179B, St. 31BT. Group 12, Boeng Tompun, Mean Chey. Phnom Penh, Cambodia

Global Humanitaria Nepal

Humanitarian's Trust for Children. Post Box nº 24774, Kathmandu, Nepal

¡PÁSALA!

Comparte la revista Global con tus familiares, amigos y conocidos...Así nos ayudarás a difundir nuestro trabajo, a que ellos también apadrinen y participen en el ciclo que cambia vidas. ¡Gracias!



COSTA DE MARFIL. El largo camino hacia la justicia y la paz



¡ANÍMATE A CREAR TU PROPIA INICIATIVA SOLIDARIA!

---EN ABRIL SE REALIZÓ UN CONCIERTO BENÉFICO DE PRIMAVERA EN LA ESCUELA MUNICIPAL DE MÚSICA Y DANZA RAIMUNDO TRUCHADO, EN CIEMPOZUELOS (MADRID). ESTE AÑO EL TEMA DE LOS CONCIERTOS FUE "EL ARTE EN JUEGO: UNA VISIÓN LÚDICA DE LA MÚSICA Y DE LA DANZA". LA RECAUDACIÓN OBTENIDA CON LA VENTA DE LAS ENTRADAS HA SIDO DESTINADA A LOS PROYECTOS DE EDUCACIÓN DE GLOBAL HUMANITARIA. **¡GRACIAS A TODOS!**



DESCUBRE

¿QUÉ ES UNA INICIATIVA SOLIDARIA?

Una propuesta para realizar una actividad en tu localidad con el objetivo de sensibilizar a los participantes y donar la recaudación a los proyectos de cooperación de Global Humanitaria.



IMAGINA

¿QUÉ PUEDES HACER?

Un espectáculo benéfico, un mercadillo de segunda mano, una subasta, una cena solidaria, un partido de fútbol, una merienda infantil, son algunas de las actividades que te sugerimos a modo de ejemplo. ¡Seguro que se te ocurren un montón de nuevas ideas! Si dispones de una sala de exposiciones también puedes solicitarnos una muestra fotográfica.



COLABORA

¿EN QUÉ PUEDES CONTRIBUIR?

- Con 100€:** Podemos dotar a cinco familias peruanas de una canasta básica de alimentos o asegurar raciones alimenticias durante un mes para 20 niños.
- Con 300€:** Se pueden comprar 8 pizarras para los 100 niños de la escuela camboyana Our Home, financiar el mantenimiento mensual de un centro médico o dotar de libros de texto a 40 niños de un hogar de acogida.
- Con 1000€:** Aseguramos la alimentación mensual de 22 niñas del hogar de acogida de Sakarach (Camboya), dotamos de material escolar anual para 200 alumnos en Takeo o se financia la comida mensual para 181 niños de la escuela San Francisco Mollejo en Guatemala.

¡ANÍMATE!

Si te sientes comprometido, te gusta organizar actividades y quieres colaborar con nuestros proyectos, puedes hacernos llegar tu propuesta de iniciativa solidaria. Comparte tu entusiasmo con amigos, vecinos, familiares o compañeros de trabajo y ayúdanos a conseguir una vida más digna para las comunidades donde desarrollamos proyectos de cooperación y ayuda humanitaria. Con el compromiso de todos podemos lograr que una actividad cotidiana se convierta en material escolar o canastas básicas de alimentos.

¿TE GUSTARÍA CONTRIBUIR?

EXPLÍCANOS TU INICIATIVA SOLIDARIA



Envíanos un correo electrónico a: iniciativasolidaria@globalhumanitaria.org
Apoyaremos tu propuesta y contactaremos contigo para concretar los detalles.

EL TERRENO Y SU CONTEXTO

----La construcción de una represa hidroeléctrica cambiaría drásticamente la vida de los asháninkas, pueblo originario de la selva central de Perú. En Camboya, el juicio a los principales responsables de la dictadura de Pol Pot despierta el choque de opiniones. Supuesto desarrollo versus patrimonio indígena; intereses políticos versus justicia y reconciliación: dos realidades que afectan la historia de las comunidades con las que trabajamos.



PERÚ PROYECTO HIDROELÉCTRICO AMENA- ZA TERRITORIO INDÍGENA

Los más de 8.000 indígenas asháninkas del río Ene de la Amazonía central del Perú, se oponen con tenacidad y desesperación al proyecto de construcción de una mega-hidroeléctrica en su territorio ancestral. Esta represa provocaría la inundación de más de 10 comunidades y el desplazamiento de más de 9.000 personas, según datos de la propia empresa promotora, la brasileña Odebrecht.

La mega-represa, con un muro de 180 metros de altura, pretende construirse en un cañón de significado mítico para la cultura asháninka, Pakitsapango: el hogar del águila, el cañón natural donde surgieron los pueblos de la Amazonía.

El gobierno peruano defiende la necesidad de esta obra calificándola de interés nacional. De nuevo, un reflejo más del conflicto entre "desarrollo" y el derecho de los pueblos indígenas. El contexto es significativo.

Los asháninkas del Ene fueron casi exterminados por el grupo terrorista Sendero Luminoso entre 1990 y el año 2000, dejando 6.000 muertos y 10.000 desplazados, de acuerdo con Informe Final de la Comisión de la Verdad y Reconciliación de Perú.

Precisamente, el Estado que ahora reclama ese espacio como vital para el desarrollo nacional no estaba presente en aquellos terribles años, no actuó en la defensa de las familias asháninkas hasta bien avanzada la situación de esclavitud y de masacres.

Ahora, sin embargo, les pide, les obliga, a esos antes tratados como invisibles, como peruanos de segunda o ter-

cera, un esfuerzo como "ciudadanos", una renuncia de por vida al río que los vertebra y da vida, un nuevo desplazamiento forzado hacia un futuro si cabe más incierto.

Los informes técnicos del Colegio de Ingenieros del Perú, de la Sociedad de Derecho Ambiental DAR y del Centro de Sostenibilidad Ambiental de la Universidad Cayetano Heredia desaconsejan, y no solo por motivos sociales, esta construcción. Hay unanimidad en todos ellos a la hora de cuestionar la falta de una política energética seria y a largo plazo del gobierno peruano.

ANTONIO SANCHO, RESPONSABLE DEL PROYECTO PUEBLOS INDÍGENAS Y SELVA CENTRAL (PERÚ)



↑ UNA DE LAS COMUNIDADES ASHÁNINKA, EN LA SELVA CENTRAL DE PERÚ. JOAQUÍN SANCHO (FOTO)

CAMBOYA JUSTICIA SÍ, VENGANZA NO



En Camboya, el tribunal creado para juzgar a los principales responsables de la dictadura del Jemer Rojo Pol Pot (1975-1979) comenzó su trabajo en 2006, con repetidas crisis de financiación, denuncias de corrupción y presiones políticas. Más de 30.000 camboyanos han visitado el tribunal para ver su funcionamiento, los juicios han sido transmitidos por Internet y un programa especial de la televisión sobre el tema fue seguido por más de dos millones de espectadores.

Hasta el momento, se ha producido el enjuiciamiento de Kaing Guek Eav, conocido como Duch, comandante del S21, centro de detención y tortura en donde fueron asesinadas alrededor de 17.000 personas. Duch lo reconoció y fue condenado a 30 años de prisión, de los que ya lleva cumplidos 11 años. Hay otros casos en curso, muy complejos y controvertidos, investigaciones judiciales que acusan de crímenes de lesa humanidad a Nuon Chea, Ieng Sary, Ieng Thirith y Khieu Zampan, cuatro de los líderes jemereros vivos. El gobierno ha manifestado su oposición a que estos juicios sigan adelante, porque enfrentarían y desestabilizarían nuevamente a la sociedad camboyanas.

Los jemereros rojos son recordados por haber causado la muerte de alrededor de una quinta parte de la población de Camboya (casi dos millones de personas) por medio de la tortura, la ejecución, el hambre y las enfermedades.

En Phnom Penh, la capital del país, los niños y adolescentes del Hogar Our Home (que mantiene Global Humanitaria) conocieron el trasfondo de estos juicios por el relato extra-curricular de sus maestros, ya que este periodo no formaba parte del programa "oficial" de Historia.

Vibol Hang, director de Our Home, por entonces un adolescente, fue testigo de la muerte por hambre de sus familiares y amigos. Más tarde, como miles de camboyanos, fue capturado mientras intentaba con-



↑ EN EL CENTRO, VIBOL HANG, DIRECTOR DE OUR HOME/GLOBAL HUMANITARIA. J.DÍAZ/GLOBAL HUMANITARIA (FOTO)

↓ IMÁGENES DE LAS VÍCTIMAS DEL GENOCIDIO COMETIDO POR LA DICTADURA DE POL POT. J.DÍAZ/GLOBAL HUMANITARIA (FOTO)

seguir comida y trasladado con otros prisioneros a uno de los campos de exterminio del régimen. Fueron llevados en parejas, golpeados brutalmente y quemados. Pero Vibol consiguió escapar junto a otro de los prisioneros. Durante los siguientes dos o tres meses estuvieron en la selva y buscaron comida hasta que se produjo la intervención del ejército vietnamita, y el inicio del largo periodo que llevó al fin de la dictadura.

Vibol siente que sólo los altos cargos, los ingenie-



ros de las atrocidades, deben ser procesados. ¿Por qué? Porque personas como él, que atravesaron esos momentos juntos, ahora tienen que convivir. Sólo que algunos de ellos fueron perseguidos y otros, por una cuestión de supervivencia, perseguidores. El régimen de Pol Pot consiguió enfrentar a vecinos y amigos. Hoy en día prefieren no hablar de aquellos tiempos y están agradecidos simplemente por poder seguir adelante con sus vidas, en paz, sin deseo de venganza.

GRAEME STEWARD, TÉCNICO DE PROYECTOS (CAMBOYA)



ROSA M^a. CALAF

“NUESTROS PRIVILEGIOS TIENEN QUE VER CON LA MISERIA PERMANENTE DE MUCHOS”

----Trabajó como corresponsal de TVE durante más de 25 años, en un periodo de grandes cambios en el ámbito internacional y también local. Desde Buenos Aires a Nueva York, pasando por Roma, Moscú y Hong Kong, las crónicas de Rosa María Calaf consiguieron acortar la distancia que nos separaba de los hechos ocurridos lejos de casa. En esta entrevista con 'Global', defiende el conocimiento y la reflexión frente a la cultura del “todo vale”, y la solidaridad e interés genuino por “el otro” frente a los impactos mediáticos pasajeros.

¿Qué fue lo que más le llamó la atención de la sociedad española al volver a fijar aquí su residencia?

Que había mejorado muchísimo en lo material, pero no en la misma medida en convivencia ciudadana, consolidación del pluralismo, respeto por los demás. Una cultura del todo vale y un concepto antinormativo de la libertad parece haberse instalado. Y la calidad de la educación y de los medios de comunicación se resiente.

Gracias a sus crónicas pudimos conocer algunas de las historias personales que hay detrás de los grandes acontecimientos. ¿Alguna de ellas vuelve a su memoria una y otra vez?

Es imposible reducirme a una sola, pero, si tengo que hacerlo...Una que me entristece es la de una niña en un campo de refugiados que, preguntada por un compañero sobre qué quería ser de mayor, se quedó callada...Porque sabía que no tenía ninguna opción...Otra que me reconforta, es la de una mujer en Ruanda que me dijo que pase lo que pase hay que esforzarse por ganar el futuro, que si no se lucha seguro que se pierde.

Millones de niños son víctimas de la guerra y otras formas de violencia. Sin embargo, usted señala que hemos avanzado en el reconocimiento de derechos, acuerdos y convenciones internacionales para protegerlos. ¿Cómo ve el trabajo que desempeñamos las ONG en ese terreno?

Las ONG serias y responsables son imprescindibles porque suplen la indiferencia y el mal hacer de tantos gobiernos que olvidan sus obligaciones. Nos recuerdan que la solidaridad no es la donación de un día ante una crisis mediática sino el interés genuino por “el otro”.

El fotoperiodista Gervasio Sánchez denuncia la presencia de armas españolas en regiones donde se violan los derechos humanos. ¿Por encima de la política hay poderes intocables, como la industria armamentística?

Por supuesto que sí, y también otras industrias, como la farmacéutica, la energética... Nuestros privilegios tienen mucho que ver con la miseria permanente de muchos.

22-23

← UNA IMAGEN DE LA REPORTERA, TOMADA EN BUENOS AIRES. ROSA M^a CALAF (FOTO)

ROSA M^a. CALAF
 “NUESTROS PRIVILEGIOS TIENEN QUE VER
 CON LA MISERIA PERMANENTE DE MUCHOS”



--- Rosa María Calaf abrió la corresponsalía de TVE en Moscú, la de Viena para los países del Este-Balcánes y reestructuró la corresponsalía de Buenos Aires para América del Sur. Además, fue corresponsal de TVE en Nueva York para Estados Unidos y Canadá y en Roma para Italia y Vaticano, y corresponsal jefe para Asia-Pacífico, abarcando desde Pakistán hasta Nueva Zelanda. Nacida en Barcelona, Calaf es licenciada en Derecho y Periodismo. Máster en Instituciones Europeas (universidad libre de Bruselas), Ciencias Políticas (universidad de California-Los Angeles). Entre otros premios, ha recibido el dedicado a la trayectoria profesional en 1992, el ONDAS 2001, “Periodista del año 2001” del Colegio de Periodistas de Cataluña, “Women Together” de Naciones Unidas, premio “A toda una vida” de la Academia de Televisión, Premio Casa Asia 2005 y recientemente el “Premio José Couso a la Libertad de Prensa”.

¿Qué opinión le merece el tratamiento que la televisión hace del dolor provocado por catástrofes naturales o conflictos armados? ¿Qué es el síndrome de la “piedad cansada”?

Se suele informar por la emoción y no por el conocimiento. Buscando el impacto no la reflexión y eso conduce, al acumularse las malas noticias, a ese síndrome [llamado de piedad cansada] estudiado en Estados Unidos. Además, al provocar solo simpatía o compasión por las víctimas, de paso, el espectador se siente como eximido de toda responsabilidad... Cuando en este mundo hay muchos mundos, pero, todos están en éste y todos somos responsables de lo que sucede aunque sea lejos.

¿Qué es lo que más disfruta de este oficio?

La oportunidad de aprendizaje permanente, de aprovechar referentes y de, tal vez, hacer la diferencia para algunos. De conocer lugares y personas distantes y distintos y poder ser portavoz de los olvidados. ☹

← CALAF DURANTE LA COBERTURA DE LOS JUEGOS OLÍMPICOS DE PEKÍN 2008. RTVE (FOTO)



EXPOSICIONES, MERCADOS Y OTRAS ACTIVIDADES

SENSIBILIZACIÓN

Nuestras muestras fotográficas y mercados solidarios generan espacios de intercambio y reflexión, fundamentales para tomar conciencia sobre las causas de la pobreza y otras caras de la injusticia social.

EXPOSICIONES FOTOGRÁFICAS

01 Próxima Estación Calcuta › El Centro Comercial Augusta de Zaragoza acogió esta serie de imágenes que reflejan cómo miles de personas sobreviven en los márgenes de las vías del tren y las estaciones de Calcuta, en La India.

02 Había una vez un niño › Esta exposición, dedicada al proyecto Protect y a retratar las consecuencias de la pederastia en Camboya, hizo escala en diciembre en la Universidad Carlos III de Madrid y en la Confederación de Empresarios de la provincia de Cádiz. Los empresarios gaditanos participaron en un acto en el que se proyectó el documental *Protect contra la pederastia en Camboya*, que permite conocer el proceso de investigación y denuncia de los abusos a niños que llevamos adelante en ese país del sudeste asiático.

En los primeros meses de 2011, *Había una vez un niño* también pudo visitarse en el Centro Comercial Puerta de Toledo de Madrid y en el Centro Cívico Creu de la Mà de Figueres (Girona).

03 Perú: Historias de trabajo infantil › En esta muestra ponemos rostros y contamos algunas de las historias que hay detrás de las cifras sobre explotación laboral infantil. A finales del año pasado, en noviembre, llegamos con estas historias de niños trabajadores hasta la Casa de Cultura de Alcázar de San Juan



MERCADOS SOLIDARIOS

04 En diciembre, la céntrica Plaza de España de Madrid acogió por tercer año consecutivo el Mercado Solidario, iniciativa de Global Humanitaria que combina los valores de la cooperación al desarrollo con la diversidad cultural. Allí se reunieron 60 artesanos de más de 15 países, que ofrecieron, entre otros, productos textiles o grabados.

En febrero, el mercado se trasladó a la Plaza Castilla donde se instaló también la exposición fotográfica *Perú: historias de trabajo infantil*. Allí los visitantes tuvieron la oportunidad de conocer la problemática de la explotación laboral infantil, que afecta actualmente a 215 millones de niños de todo el mundo. Además, el Mercado estuvo en San Sebastián de los Reyes y Granada.



FOTOS GLOBAL HUMANITARIA

HAZ UN CLICK

Entra a www.globalhumanitaria.org para conocer más sobre nuestras campañas de sensibilización, echar un vistazo a las galerías fotográficas o participar en alguna de nuestras actividades señaladas en la agenda.

24-25

LOS ROSTROS DE TUMACO

SENSI-
BILIZACIÓN

'Pacífico olvidado' es una exposición fotográfica de Global Humanitaria integrada por 20 imágenes que muestran cómo transcurre la vida cotidiana de miles de familias afrocolombianas en Tumaco, municipio en el que trabajamos desde 1999.

La fotógrafa colombiana **Alejandra Quintero** viajó a Tumaco de la mano de nuestra ONG para retratar hombres, mujeres y niños en su día a día, en un entorno difícil, marcado por la exclusión, la falta de oportunidades y la pobreza. Pero también por la ilusión y la esperanza de una vida mejor.

La exposición *Pacífico olvidado* conmemora la celebración, en 2011, del Año Internacional de los Afrodescendientes, propuesto por Naciones Unidas para fortalecer el compromiso político de erradicar la discriminación contra esas personas y promover una mayor conciencia y respeto a su diversidad y cultura.

La muestra, inaugurada en la ciudad de Bogotá a finales de 2008, ha recorrido diversos centros culturales y universidades de la ciudad, y recientemente formó parte de La Cátedra Latinoamericana y Caribeña de Integración 2010 de la Asociación de Universidades de América Latina y el Caribe para la Integración.

En noviembre de 2010 el Centro Comercial Augusta de Zaragoza acogió por primera vez en España esta exposición. La

muestra continuó su andadura en el Centro Hispano Colombiano en Madrid (enero-febrero de 2011), hace escala ahora en Barcelona y lo hará más adelante en Oviedo (ver ubicaciones).

EXCLUSIÓN SOCIAL Y FALTA DE OPORTUNIDADES

La población afrodescendiente de Colombia asciende a 4 millones de personas, un 10% del total del país.

La desnutrición crónica afecta al 20,4% de los niños del Departamento de Nariño. En el caso de Tumaco, más del 60% de sus 160.000 habitantes no cuenta con agua potable; el 35% de los barrios de la ciudad no tiene servicio de limpieza y no existe sistema de alcantarillado de aguas residuales, lo que origina graves problemas de salud pública.

Además, la frontera con Ecuador y la dificultad de las comunicaciones, han convertido al municipio de Tumaco en el epicentro de recurrentes enfrentamientos violentos entre el gobierno, la guerrilla, las bandas armadas vinculadas al narcotráfico y la delincuencia común. ☒



↑ IMÁGENES TOMADAS EN TUMACO POR ALEJANDRA QUINTERO.



UBICACIONES DE LA EXPOSICIÓN:

Barcelona. Hasta el 22 de mayo la exposición puede verse en Fedelatina (Nou de Sant Francesc, 15)
Asturias. Del 25 de mayo al 5 de julio en el Centro Comercial Los Prados de Oviedo.



HAZ UN CLICK

conoce todos nuestros proyectos en Colombia visitando:
www.globalhumanitaria.org/que_areas_colombia_proyectos



HAZ DE TU ESTABLECIMIENTO UN PUNTO SOLIDARIO



Nuestras huchas se encuentran en más de 700 establecimientos de toda España. Los fondos recaudados se destinan a nuestros proyectos de cooperación.

No dudes en solicitar la hucha de Global Humanitaria, **es gratuita.**

¡GRACIAS A TODOS POR VUESTRA COLABORACIÓN!



PIDE NUESTRA HUCHA SOLIDARIA POR TELÉFONO **902 20 13 20**
O BIEN POR CORREO ELECTRÓNICO huchasolidaria@globalhumanitaria.org

SENSI-
BILIZACIÓN

'EL CORDOBÉS' VISITA LAS ESCUELAS DE TUMACO



El torero Manuel Díaz, El Cordobés, y su esposa, Virginia Troconis, visitaron durante cinco días el municipio de Tumaco, para conocer de primera mano la situación de exclusión que afecta a la población de esa región y recorrer los proyectos que Global Humanitaria desarrolla desde 1999.

Durante su viaje, El Cordobés y Virginia se entrevistaron con varias familias de desplazados por la violencia armada, que viven actualmente en barrios precarios del municipio, y conversaron con líderes comunitarios.

También pudieron ver el funcionamiento de tres comedores escolares y participar en el reparto de útiles que Global Humanitaria lleva a cabo en cada curso para los alumnos de primaria.

En la visita, realizada a finales del año pasado, el torero se comprometió con la construcción de un comedor escolar que llevará su nombre. El comedor prestará servicio a 60 alumnos de la Escuela Exporcol, situada en el casco urbano de Tumaco. ☺

28-29

ÚLTIMAS NOTICIAS MÁS ALLÁ DEL DAKAR

Como os contamos en nuestra última edición, el viaje en bicicleta que Juan Díaz, fotógrafo de Global Humanitaria, tenía previsto realizar a Costa de Marfil para conseguir la construcción de una escuela, ha debido suspenderse por motivos de seguridad. Costa de Marfil –como puede leerse en el reportaje especial de esta edición– atraviesa tiempos muy duros e inestables, especialmente violentos para su población civil.

Pese a todo, la meta de construir una escuela en Bodouakro sigue en pie. Gracias al apoyo que muchas personas y empresas dieron a *Más allá del Dakar* y al empeño de esa comunidad marfileña, la obra se ha puesto en marcha en febrero y se prevé que esté concluida en julio. En nuestro blog <http://masalladeldakar.org/blog> podéis conocer las últimas actividades que acompañan esta iniciativa y seguir la agenda e información de último momento. ¡Gracias a todos! ☺



EL TRABAJO NO ES COSA DE NIÑOS

SENSIBILIZACIÓN

-----Global Humanitaria emprendió en el año 2006 la campaña contra la explotación laboral infantil 'El trabajo no es cosa de niños'. Tras estos cinco años, la cifra de menores trabajadores en el mundo continúa disminuyendo pero el objetivo propuesto para el 2016 sobre la erradicación de las peores formas de trabajo infantil será de difícil alcance.

"En Guatemala, las familias que utilizan a los niños como fuente de trabajo o mano de obra, opinan que los hijos tienen que aportar ayuda a los padres para mantener a sus hermanos. Para ellos es lo más normal"

GLADYS PAZ, DIRECTORA NACIONAL DE GLOBAL HUMANITARIA GUATEMALA



ALGUNAS REFLEXIONES

---Cinco años después de iniciada nuestra campaña, la OIT confirma un descenso del 3% en el total niños que trabajan. Sin embargo, los derechos de los niños aún siguen sin ser reconocidos plenamente: el derecho a una educación de calidad, el derecho a la salud, el derecho a tener una identidad...Desde Global Humanitaria continuamos presionando a los gobiernos de los países donde trabajamos para que esos derechos sean una realidad. A través de nuestros proyectos continuamos trabajando y sensibilizando para que los padres envíen a sus hijos a la escuela. En ese sentido, el mantenimiento de los comedores escolares continúa ayudando a garantizar la permanencia de los niños dentro del sistema educativo y el empoderamiento de las madres que allí trabajan permite el mejoramiento de la calidad de vida de sus familias.

LETICIA JARAMILLO, PORTAVOZ DE 'EL TRABAJO NO ES COSA DE NIÑOS'



"En Camboya, las niñas son las más afectadas, sobre todo las menores de 15 años. La tradición Khmer considera que no necesitan estudiar tanto como los niños"

SEIHA MAK, TÉCNICO DE PROYECTOS OUR HOME/GLOBAL HUMANITARIA EN CAMBOYA



30-31



La mayor disminución se observa en varones de entre 5 y 14 años, que conforman un 10% del total de niños trabajadores. También se ha registrado un descenso significativo entre las niñas.



Entre los varones y el grupo de edades comprendido entre los 15 y los 17 años el trabajo infantil ha aumentado en un 20%. El sector agrícola sigue concentrando el grueso de los niños trabajadores. Sólo uno de cada cinco menores ocupados desempeña un trabajo remunerado. La inmensa mayoría trabaja en el ámbito familiar no remunerado.



MÁS INFORMACIÓN SOBRE LA CAMPAÑA EN: WWW.GLOBALHUMANITARIA.ORG/CAMPANAS/EL_TRABAJO_NO_ES_COSA_DE_NINOS/

EL TRABAJO INFANTIL EN LA ACTUALIDAD

El Tercer Informe Mundial de la Organización Internacional del Trabajo estima que cerca de 215 millones de niños trabajan en el mundo, muchos de ellos a tiempo completo. Estos niños no van a la escuela. La mayoría no recibe alimentación ni cuidados apropiados. Se les niega la oportunidad de vivir como niños.

Aunque en este periodo se ha reducido el número de menores de 15 años que realizan trabajos peligrosos, todavía hay 115 millones de niños que están expuestos a las peores formas de trabajo infantil. Esto significa que trabajan en condiciones de esclavitud, en ambientes peligrosos, en actividades ilícitas, como el tráfico de drogas y la prostitución, así como su participación involuntaria en los conflictos armados.

EXPLORACIÓN INFANTIL EN ESPAÑA

En España, según la OIT, únicamente se han detectado casos de trabajo infantil de forma aislada y han sido rápidamente corregidos. Sin embargo, la Organización para la Seguridad y la Cooperación en Europa (OSCE) estima que en nuestro país hay unos 20.000 menores, identificados por la policía, que han sido obligados a prostituirse, mendigar o cometer delitos; estos menores han sido víctimas de redes de delincuencia internacionales que los han utilizado para la explotación laboral, adopciones ilegales o incluso tráfico de órganos.

¿QUÉ DICE LA LEGISLACIÓN INTERNACIONAL?

El convenio 138 (OIT – Organización Internacional del Trabajo, 1973) estipula que la edad mínima de admisión a todo tipo de trabajo que pueda resultar peligroso para la salud, la seguridad o la moralidad de los menores no deberá ser inferior a los 18 años. Pero para otros tipos de trabajo, y dependiendo de las condiciones del país, la edad oscila entre los 14 y los 15 años, el momento en que termina la enseñanza obligatoria.

LOS JUGADORES DEL BARÇA APOYAN A GLOBAL HUMANITARIA

Los jugadores del primer equipo del FC Barcelona han donado una camiseta y un balón para contribuir a la iniciativa *Más Allá del Dakar*, de Global Humanitaria. El balón y la camiseta fueron firmados por todo el equipo y sorteados entre aficionados y no aficionados, con el fin de recaudar fondos para la construcción de una escuela de primaria en Costa de Marfil.

Gracias a la donación del equipo barcelonés podremos continuar la construcción de una escuela con 6 aulas y servicios higiénicos para 300 alumnos de primaria de Bodouakro, en el país africano. Global Humanitaria también aportará el mobiliario y supervisará el buen funcionamiento de la escuela, que ya cuenta con el compromiso de la municipalidad y las autoridades educativas de la zona.

Jugadores como Gerard Piqué, Leo Messi y Dani Alves entregaron el balón y la camiseta con todas las firmas al presidente de Global Humanitaria, Andrés Torres.

Puedes ver el resultado del sorteo en www.globalhumanitaria.org



↑ ANDRÉS TORRES, PRESIDENTE DE GLOBAL HUMANITARIA, Y EL JUGADOR LEO MESSI, JUNTO A GLOBALITA, SÍMBOLO ASOCIADO A NUESTRA ONG. GLOBAL HUMANITARIA (FOTO)

SEVILLA EN BOCA DE TODOS

La asociación de empresarios de hostelería de la provincia de Sevilla presentó en marzo la segunda edición del certamen de tapas "Sevilla en boca de todos". El concurso incluyó entre sus tapas una versión especial: la tapa solidaria, destinada a apoyar los proyectos de Global Humanitaria.

Para esta edición se apuntaron 92 establecimientos de hostelería, que compitieron en las tres categorías existentes: tapa tradicional sevillana, tapa contemporánea y el montadito. Además, los establecimientos crearon y pusieron a la venta la "tapa solidaria" destinando parte de sus beneficios a Global Humanitaria y a la Hermandad de Santa Marta, patrona de la hostelería.

Un jurado compuesto por profesionales, gastrónomos, periodistas, entre otros, visitó cada uno de los establecimientos y, tras la votación, dio a conocer el resultado en un acto celebrado el pasado 12 de abril en la Taberna del Alabardero, de Sevilla. ☺



↑ REPRESENTANTES DE LA ASOCIACIÓN DE EMPRESARIOS DE LA HOSTELERÍA, DURANTE LA PRESENTACIÓN DEL CONCURSO DE TAPAS. GLOBAL HUMANITARIA (FOTO)

NUEVA TARIFA SOLIDARIA CON SIMYO

La marca de telefonía móvil Simyo lanza la Tarifa solidaria, un producto especialmente pensado para que sus clientes puedan contratarlo y escoger a Global Humanitaria como destinatario de un porcentaje de sus beneficios.



Simyo es una de las principales OMV [operadora móvil virtual] de España, con más de 3 años de experiencia en telefonía e Internet móvil. Su tarifa solidaria te permite ahorrar en la factura del teléfono móvil y simultáneamente colaborar con Global Humanitaria.

Mediante este convenio la empresa KPN, responsable de Simyo en España, aportará una cantidad equivalente al 10% de la facturación mensual del cliente a los proyectos de nuestra organización. Así, quienes quieran participar en esta iniciativa incrementarán un 5% extra su factura mensual, mientras que Simyo aportará otro 5%.

Por ejemplo, por un consumo mensual de 20 euros el cliente pagaría un euro, y Simyo, tras poner otro euro, ingresaría un total de 2 euros a Global Humanitaria. ¡Con la tarifa solidaria mes a mes podrás echar una mano a esta causa!

En www.simyo.es/global-humanitaria puedes escoger el producto de telefonía que más se adapte a tus necesidades: puedes conservar tu número de teléfono, dar de alta uno nuevo o contratar el servicio de Internet móvil. A partir de entonces, desde la primera factura estarás ayudando a que KPN colabore con Global Humanitaria. ☺

32-33

ENTIDADES PRIVADAS COLABORADORAS



Ahora, cada vez que viajas, puedes ayudar a Global Humanitaria

Si eliges viajar por Air France-KLM y contratas tu vuelo por Internet, apoyarás el desarrollo de proyectos de cooperación de Global Humanitaria.

www.afiliadosairfranceklm.com/globalhumanitaria.htm



En esta página puedes escoger y adquirir tu vuelo y automáticamente **Air France-KLM donará 10 euros** a Global Humanitaria, ¡sin coste adicional para ti!



Serie Natura, vinos solidarios

Blanco Luna, Aurea Bórea y Rosas de Spania, son vinos de la Serie Natura, línea solidaria de Bodegas Reina Victoria que destina parte de los beneficios de su venta a los comedores escolares que Global Humanitaria mantiene en Perú. Son vinos que puedes tener en tu mesa. Y son grandes vinos porque apoyan comedores que atienden a más de 3.000 niños!

Pruébalos. ¡Haz un gran regalo!



Precio de venta: Blanco Luna 7,90€ (Blanco verdejo 70%, Albarín 30%) Aurea Bórea 9,90€ (Tinto 12 meses en barrica de roble, uva prieto picudo 100%) Rosas de Spania 6,90€ (Rosado elaborado con el proceso tradicional de "Madreo" 100% prieto picudo)

Puedes adquirir los vinos de la Serie Natura en las grandes superficies comerciales y en las páginas www.bodegaliadevino.com y www.sibaritia.com, o hacer tu pedido por info@bodegaliadevino.com y pedidos@bodegaliadevino.com o en el número 902 00 65 09 ext. 9



ALIANZAS SOLIDARIAS

EMPRESAS

ELIGE Y DECIDE EN LA OBRA SOCIAL DE CAJA NAVARRA

Un año más, Caja Navarra ofrece a sus clientes la posibilidad de apoyar dos de los proyectos más importantes de Global Humanitaria: cinco comedores escolares en Perú, por un lado, y un Hogar de acogida de niños de la India, por otro, para alcanzar su completa financiación.

El programa "Tú eliges, tú decides", dentro de la línea de cooperación internacional de la Obra Social de Caja Navarra, te permite destinar un porcentaje de los beneficios que generas como cliente a financiar uno de estos proyectos. ¿Cómo se concreta? Tan sólo indicando el número de referencia del proyecto escogido.

Recuerda que si además de padrino, socio o amigo de Global Humanitaria, eres cliente de Caja Navarra, puedes realizar tu elección en esta dirección:

www.cajanavarra.es/es/tus-derechos/tu-eliges-tu-decides/que-y-como-elegir/



NÚMERO DE PROYECTO PERÚ: 17500

SEGURIDAD ALIMENTARIA EN 5 COMEDORES DE PUNO, PERÚ

El proyecto se desarrolla en las comunidades de Potojani Grande, Chuchito, Salcedo, Coata y Paucarcolla, al sur de Perú. Consiste en la formación, organización y dotación para el correcto funcionamiento de los comedores escolares, más la entrega diaria de alimentos.



NÚMERO DE PROYECTO INDIA: 17631

HOGAR DE ACOGIDA PARA NIÑOS EN SITAKUNDU, LA INDIA

Los beneficiarios directos de este proyecto son 100 niños y niñas, de entre 4 y 16 años, provenientes de las estaciones de tren de Calcuta (la India) y alrededores, encontrados en situación de extrema desprotección. En los hogares los niños reciben atención integral.

CON TOPDIGITAL, RECICLAR ES COOPERAR



GLOBAL HUMANITARIA (FOTO)

El grupo de telecomunicaciones TOPdigital sigue adelante con su plan **Renove Solidario**, que propone a los usuarios reciclar sus teléfonos móviles, destinando el importe de su venta a Global Humanitaria.

Gracias a este plan iniciado en 2010 y el apoyo recibido, juntos hemos construido un aula de mecanografía en Sabaneta, Guatemala, y la hemos equipado con mobiliario y máquinas de escribir. El aula es ya una realidad de la que se benefician más de 340 alumnos de secundaria.

"Apostamos por un proyecto de futuro, con el que queremos aportar nuestro grano de arena para dar apoyo en las zonas más desfavorecidas, especialmente a la población infantil", explica Javier González Santiago, director de marketing de TOPdigital.

Renove Solidario continúa reciclando móviles en favor de Global Humanitaria: puedes entregar tu teléfono usado en cualquiera de los más de 200 puntos de venta TOPdigital de toda España. ☒

línea eco

Los productos de la nueva línea eco de Global Humanitaria te harán más fácil llevar un estilo de vida respetuoso con el medio ambiente y te ayudarán a reducir la cantidad de residuos que generamos en nuestra vida cotidiana. Somos responsables de cuidar del mundo en que vivimos. Ya es hora de hacer algo y todos podemos contribuir.

¡CAMBIA PARA QUE EL MUNDO CAMBIE!

RECICLADO 



1



2



RECICLADO 

Lápices de colores
3,50€

3



4



LOS ARTÍCULOS DE ESTA SECCIÓN UTILIZAN FUENTES DE ENERGÍA LIMPIAS, COMO LA SOLAR Y LA ELECTRÓLISIS. ESTAS FUENTES ENERGÉTICAS ALIMENTAN BATERÍAS REDUCIENDO POR TANTO SU EFECTO CONTAMINANTE.



17,50€
Reloj de agua

6

ELECTRÓLISIS 

ENERGÍA SOLAR 



5



7

(1) **Libreta SONORA PLUS** Libreta con 70 páginas de papel reciclado y bolígrafo con piezas de cartón reciclado y plástico biodegradable. Colores azul y negro. Medida: 18x13cm >7,50€ (2) **Bolsa de la compra MAGOFOLD** Bolsa plegable de material no tejido. Ocupa un espacio mínimo plegada y resulta de gran utilidad para tus compras. Colores: azul y negro. Medida: 35x31x20,5cm >6,50€ (3) **Lápices de colores COLOTUB** 12 lápices de colores pequeños fabricados con papel de periódico reciclado, dentro de un cilindro de cartón ideal para llevar a cualquier lugar. Medida: 8,2x0,6cm >3,50€

PEDIDOS: 902 20 13 20 latienda@globalhumanitaria.org • www.globalhumanitaria.org/latienda

(4) **Bolsa de la compra para carrito MEGASHOP** Especialmente diseñada para colgar de tu carrito de la compra en el supermercado, esta bolsa de gran capacidad soporta hasta 6 kilos. Color negro. Medida 36x35x32 >10€ (5) **Reloj solar** de sobremesa con gran pantalla de LCD. con calendario y termómetro. También se puede utilizar con 2 pilas AAA que no vienen incluidas. Medida: 15,5x8,1x4,3cm >17,50€ (6) **Reloj de agua DROPPY** Reloj con pantalla de LCD de gran tamaño. No se necesita ninguna batería para que funcione, únicamente agua. Medida 10,6x10,4x9,1cm >17,50€ (7) **Calculadora de agua WACAL** Calculadora de 8 dígitos con acabado satinado en color plata. Funciona con una batería que se llena con agua. Medida: 11x7,6x2,6cm >13,50€

CONDICIONES GENERALES Los pedidos se recibirán en unos 10 días. Gastos de envío para Península y Baleares, por mensajería: 6,17€. Gastos de envío, para Canarias, Ceuta, Melilla y Andorra, por Correos: 7€. Si el pedido no se ajusta a lo especificado, y es por causas ajenas a nuestra voluntad, se deberán reembolsar los gastos de envío. En el caso de que fuesen paquetes muy pequeños se enviarán por correo ordinario. Para cualquier consulta pueden llamar al 902 20 13 20 o enviar un correo electrónico a latienda@globalhumanitaria.org

CORPORATIVO

CAMISETAS, BISUTERÍA Y
COMPLEMENTOS



10€
Camiseta Adulto

(1) Collar cadena Globalita esmaltada >19,00€ / Lisa >18,00€ (2) Collar cordón Globalita lisa >13,00€ / Esmaltada >14,00€ (3) Pulsera aro Globalita esmaltada >16,00€ / Lisa >15,00€ (4) Pendientes cara Globalita esmaltada >13,00€ / Lisos >11,00€ (5) PIN GLOBALITA esmaltado >8,00€ / Liso >7,00€ (6) Pulsera de caucho Globalita esmaltada >16,00€ / Lisa >15,00€ (7) Camisetas Tallas: 4-5 / 6-8 / 8-10 / 10-12 / 12-14 / 14-16 / S / M / L / XL > Talla niño 9,00€ Talla Adulto 10,00€ llamar para consultar tallas disponibles (8) Taza Corporativa Colores disponibles en: azul, verde y naranja >7,50€ (9) Globalita medidas 20 x 19 cm >11,50€ (10) Taza Global, Mundo, Educación >6,00€ (11) Paraguas plegable global >9,90€ (12) Paraguas clásico adulto >15,00€

TODOS LOS COMPLEMENTOS DE BISUTERÍA HAN SIDO DISEÑADOS EN EXCLUSIVA PARA GLOBAL HUMANITARIA. FABRICADOS EN RODIO Y ANTIALÉRGICOS.

¿Buscas un regalo diferente?

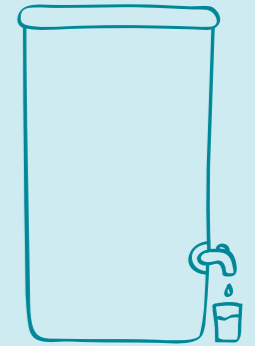
Global Humanitaria te ofrece la oportunidad de hacer algo más que un regalo; un regalo que cambia vidas



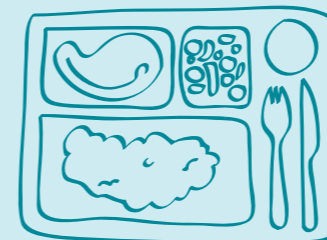
KIT ESCOLAR



CANASTA DE ALIMENTOS



AGUA POTABLE



COMEDOR ESCOLAR



LIBROS DE TEXTO



APADRINAR



Entra en la web
www.globalhumanitaria.org
y haz llegar tu regalo más solidario
a tus seres queridos

Global Humanitaria

PRODUCTOS DE VERANO

CAMISETAS, JUEGOS Y MÁS

PROMO
PACK
25€

1



2



3



PACK VERANO
Zapatillas + camiseta
+ gorra

4



5



6



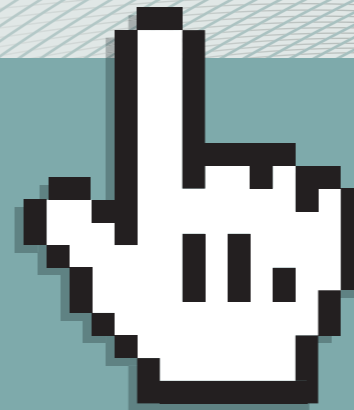
(1) PACK VERANO PROMOPACK Zapatillas Global Talla 36-39, Camiseta blanca tirantes Talla L y Gorra naranja /celeste Adulto >25,00€
(2) Zapatillas Global Talla 36-39 >7,60€ (3) Gorra naranja /celeste Adulto >9,35€ (4) Camiseta de tirantes celeste, blanca o naranja / Tallas camiseta S-M / L >12,10€ (5) Yoyo de madera >3,50€ (6) Cometa >7,00€

Hazte con la camiseta Más allá del Dakar

y ayúdanos
a construir una escuela
en Costa de Marfil

Pide tu camiseta en el 902 20 13 20
o a través del email
latienda@globalhumanitaria.org

Camiseta Unisex. Manga corta.
Color Arena. Tallas: XS, S, M, L, XL.



www.globalhumanitaria.org/latienda
NUEVA TIENDA ONLINE

Adquiere cómodamente cualquiera de nuestros productos con la seguridad de que puedes contactar con nosotros en cada momento.

Entra y date un paseo por la tienda de Global Humanitaria

¡Gracias por escogernos!

Global Humanitaria



COMERCIO JUSTO, ARTESANÍA, LÚDICO Y TEXTIL



15,25€

Cajas artesanales
Colores: verde o naranja



PROMO
PACK
12€



PROMO
PACK
21€



PROMO
PACK
15€



PROMO
PACK
15€



PEDIDOS: 902 20 13 20 latienda@globalhumanitaria.org • www.globalhumanitaria.org/latienda

(1) Anillo de: coco, guadua, tagua o caña de flecha >4,00€ (2) Anillo Mosaico >22,00€ (3) Colgante Mosaico con cadena >22,35€ (4) Colgante Cuneiforme con cadena >15,25€ (5) Caja artesanal (10 x 10 cm) Colores: verde o naranja >15,25€ (6) Camisetas étnicas Modelo: color natural, caramelo o granate (Tallas adulto S-M-L-XL) >13,00€ (7) Bandolera saco Nepal >23,00€ (8) Bolso artesanal ONG Nakabi. Papel en fibras naturales (impermeabilizado) Asa en cuero. Medidas 30 x 10 x 7 cm >36,50€ (9) Pulsera caña flecha. Modelo: 3 en 1 o espiral >9,00€ (10) COLLAR Y PENDIENTES DE COCOLAMINA PROMOPACK >12,00€

(1) Kit 2 jabones + incienso Aromas: Mango Pepino / Coco Miel >15,70€ (2) Kit incienso y vela >12,10€ (3) MARCOS CHANKAY PROMOPACK medidas de cada marco 16 x 16 cm >21,00€ (4) ÁLBUM de fotos estampa tigre (15 x 21 cm) >12,50€ (5) MARCO de fotos estampa tigre (15 x 21 cm) >7,00€ (6) PLATO DECORATIVO, PORTAVELA Y PORTA-INCENSO PROMOPACK >15,00€ (7) Tres en raya >27,00€ (8) PAREJA CUCHIMILCOS PROMOPACK altura 23 cm >15,00€ (9) Parchís >28,00€